

ЛЕКЦІЯ 3

ТОВАРОЗНАВЧА ХАРАКТЕРИСТИКА ХУДОЖНІХ ВИРОБІВ З КЕРАМІКИ

- 1.1. Види кераміки.
- 1.2. Технологічні особливості виготовлення та оздоблення керамічних виробів.
- 1.3. Класифікація та асортимент художніх виробів з кераміки.
- 1.4. Особливості керамічних виробів різних регіонів України.
- 1.5. Вимоги до якості керамічних виробів.

Ключові слова: кераміка, теракота, порцеляна, фаянс, майоліка, поливи, оздоблення, водопоглинання, якість, орнамент, куманець, глечик, скульптура, косівська кераміка, опішнянська кераміка

3.1. Види кераміки.

Керамічні вироби народних художніх промислів – це вироби, виготовлені з легкоплавких та тугоплавких глин, з пофарбованим чи світло обпаленим черепком, які виробляються для потреб народного господарства та для експорту. Протягом тисячоліть були одержані сотні видів кераміки і десятки із них випускаються сьогодні. При всій різноманітності керамічних матеріалів їх об'єднують загальні властивості – твердість, термостійкість та крихкість.

Глина – легкодоступний та унікальний за своїми технологічними й художніми властивостями матеріал – пластичний під час формування і досить твердий (міцний черепок) після випалу. Керамічні вироби, виготовлені з різних глин та інших неорганічних складників, випалюють за температури 900-1500 °С. Природна глина має широкий діапазон кольору: від білої, кремової, охристої до червоної, коричневої та темно-сірої. Художнього ефекту керамічним виробам надають спеціальні фарби, а також прозорі та декоративні поливи (глазурі).

За технологічними показниками розрізняють глини пластичні й малопластичні, легкоплавкі й тугоплавкі, кольорові (гончарні) та білі (фарфорово-фаянсові).

Залежно від глини та інших складників маси, температури випалювання, властивостей черепка, кераміка поділяється на технологічні підвиди (рис. 3.1):

- теракота;
- майоліка;
- фаянс;
- порцеляна;
- кам'яна маса (кам'янка);
- шамот.

Теракота – вироби із гончарних кольорових глин без жодних доповнень, температура випалювання близько 900 °С. Теракотовий черепок пористий, шорсткий, неполиваний, легко поглинає воду. Він може бути звичайного,

природного кольору (від світлого жовто-рожевого до червоно-коричневого і темно-сірого) або поливаний кольоровими ангобами. Теракотовий посуд і статуєтки відомі з найдавніших часів. Практично це перші випалені керамічні вироби. Застосовувалися в побуті (художнє ремесло), оздобленні архітектури (рельєфні фризи, медальйони) тощо. Завдяки нескладній технології виготовлення художні теракотові вироби сьогодні популярні у народному мистецтві, серед професійних та самодіяльних художників.

Майоліка – вироби з кольорової глини, з випаленим пористим черепком, температура випалювання 900 °С. Майолікові вироби формують переважно на гончарному крузі, рідше відливають у формах. Вони відрізняються масивністю корпусу та інших деталей, плавністю контурів силуету. Оздоблюються ангобами пастельних тонів з контрастом чорної, коричневої, червоної та кольоровою поливами з яскравим полиском. Майоліка, як і теракота, є досить популярною серед майстрів художніх промислів та споживачів.



теракота



майоліка



кам'янка



шамот

Рис. 3.1. Основні види кераміки

Фаянс – поливані вироби переважно з білої, очищеної глини зі спеченим, суцільним, дрібнопористим черепком, температура випалювання 1200 °С.

Виготовляють шаблоном з пластичної маси та литтям у формах. Черепок фаянсових виробів світло-жовтий, не просвічується навіть у тонких шарах, при ударі видає глухий звук. Близькі до фаянсу вироби (тонкостінна майоліка) були відомі на Стародавньому Сході.

Найдосконаліший фаянс почали виготовляти лише наприкінці XVIII ст. Найважливіше завдання європейського середньовічного фаянсу – імітувати порцеляну. Звідси походять його основні художні властивості: надзвичайна м'якість й узагальненість форм (порівняно з порцеляною), багатство технік декорування, широка палітра кольорових полив. В Україні фаянсове виробництво розпочалося наприкінці XVIII ст.

Порцеляна (фарфор) – найдосконаліший вид кераміки, вироби виготовлені з суміші високоякісних білих глин та інших складників. Випалюється за високої температури – 1500 °С.

Порцелянові вироби мають щільний спечений черепок дрібнозернистої структури, непроникний для води і газів, білого кольору з блакитним відтінком, який просвітлюється в тонких шарах (не більше 2,5 мм). При легкому ударі паличкою чи олівцем по краю виробів вони видають чистий і довготривалий звук. Фарфорові вироби мають високу міцність, термічну та хімічну стійкість, хороші декоративні властивості.

На Україні виробництво фарфору започатковане наприкінці XVIII ст. на заводах у Корці, Городці, Баранівці.

За складом розрізняють два види фарфору; твердий і м'який.

Твердий фарфор одержують з маси, яка містить 50 % глини і каоліну, 25 % кварцу, 25 % польового шпату (класичний склад). Твердий фарфор має високу механічну, хімічну та термічну стійкість.

М'який фарфор характеризується високою просвічуваністю, але меншими термічною і механічною міцністю. Шихта для виробництва м'якого фарфору містить 30 % глинистих матеріалів, 30... 36 % – польового шпату і 20...45 % – кварцу. Використовують м'який фарфор для виготовлення художніх виробів.

Кістяний фарфор складається з маси, до складу якої, крім звичайних компонентів, входять 20...60 % кістяної золи. Кістяний фарфор добре просвічується, але має низьку механічну та термічну міцність. Застосовується для виготовлення сувенірного посуду.

Фритовий фарфор за складом нагадує скло, тому що практично не містить глинистих матеріалів. Цей вид фарфору через недостатню твердість глазури та трудомісткість технологічного процесу для виготовлення посуду застосовують рідко.

Бісквітний фарфор не покривається поливою, має м'який матовий блиск, який нагадує за зовнішнім виглядом кращі сорти білого мармуру. Маса його

складається з 33...36 % глиняних матеріалів, 45 % кварцу і 24 % фрити або без неї. Використовують бісквітний фарфор для виготовлення художніх виробів: статуєток, бюстів та ін.

Кам'яна маса (кам'янка) – керамічні вироби, виготовлені з тугоплавкої маси, що утворює щільний спечений черепок, температура випалювання 1300 °С, частково скловидний, але не прозорий. У Китаї виробництво кам'янок розпочалося у III ст. В Європі кам'янкові вироби відомі з XV ст. Деякі види кам'яної маси (клінкер, кераміт) не поступаються твердістю граніту, сієніту, навіть сталі. Вироби з кам'янки оздоблюють переважно прозорою кристалічною або матовою поливою, пласким рельєфом чи контррельєфом. Кам'янки відзначаються багатством поливаної поверхні.

Шамот– вироби, виготовлені з шамотної маси, температура випалювання 900 °С. До звичайної глини додають зелений шамот різної зернистості (діаметр 2...10 мм), внаслідок цього зменшується пластичність глини та усадка виробів. Шамотні вироби відливають у гіпсових формах, декорують розписом від руки, рідше поливають. Шамотні вироби мають характерні різкі злами форми, шорстку і дрібнорельєфну поверхню з мереживною сіткою заглиблень. Колір черепка від кремового до блідо-рожевого. Від середини ХХ ст. шамотні вироби (вази, декоративна пластика та ін.) успішно застосовуються у художньому оформленні інтер'єрів та екстер'єрів.

3.2. Технологічні особливості виготовлення та оздоблення керамічних виробів.

Технологічна схема виробництва керамічних виробів складається з таких основних операцій:

- підготовка сировинних матеріалів;
- отримання керамічної маси;
- формування виробів;
- сушіння;
- випал;
- декорування.

Підготовка сировинних матеріалів включає сортування, подрібнення та збагачення тих глинистих речовин, які утворюють черепок, а також матеріалів для полив (глазурі) та керамічних фарб. Мета такої підготовки – досягнення потрібної м'якості помелу і чистоти, так як неоднорідність сировини призводить до зниження механічної та термічної стійкості, утворення ряду дефектів зовнішнього вигляду. Отримання керамічної маси передбачає видалення надлишкової вологи зі збагаченої керамічної суспензії на спеціальних фільтрах.

Протягом більш як семи тисячоліть свого розвитку художня кераміка вдосконалювалася. Первісні гончарі формували вироби вручну, обліплюючи кошичок, камінь, дерев'яну форму скибками глиняної маси завтовшки з палець або обкручуючи за спіраллю стрічку глини, поступово зліплюючи і вивершуючи конусоподібну посудину із гострим дном (так звана стрічкова техніка). Посуд

виходив товстостінний, з порушенням округлості та силуету форми. Однак ця найпримітивніша і найстародавніша техніка витримала конкуренцію гончарного круга і була добре відома раннім слов'янам.

Основними техніками формотворення керамічних виробів є:

- вільне та стрічкове ліплення;
- вільне формування на гончарному крузі;
- пластичне формування за допомогою шаблону;
- лиття зі шлікеру;
- відмикання (ліплення) у гіпсових формах;
- пресування з порошкоподібної маси (рис. 3.2).

Вільне ліплення – прадавній спосіб виготовлення керамічних виробів: з приготованого глиняного тіста вручну ліплять різні фігурки, інколи – горщики великих об'ємів.

Винахід гончарного круга (IV тис. до н. е.), спочатку ручного й повільно обертового, а у середньовіччі швидкісного, з ножним приводом, – став визначним переворотом у розвитку гончарного ремесла. Техніка формування на гончарному крузі давала змогу не лише збільшити випуск продукції, а й покращити її художній рівень. Посуд, виготовлений на крузі, легкий, тонкостінний, з гармонійно-симетричними обрисами форми, чіткими орнаментальними смугами, лініями тощо. Точення на гончарному крузі сьогодні застосовується як окремими народними майстрами, так і на підприємствах художніх промислів, у цехах з невеликим обсягом продукції, частою зміною асортименту та при виготовленні високохудожніх творів складної форми.

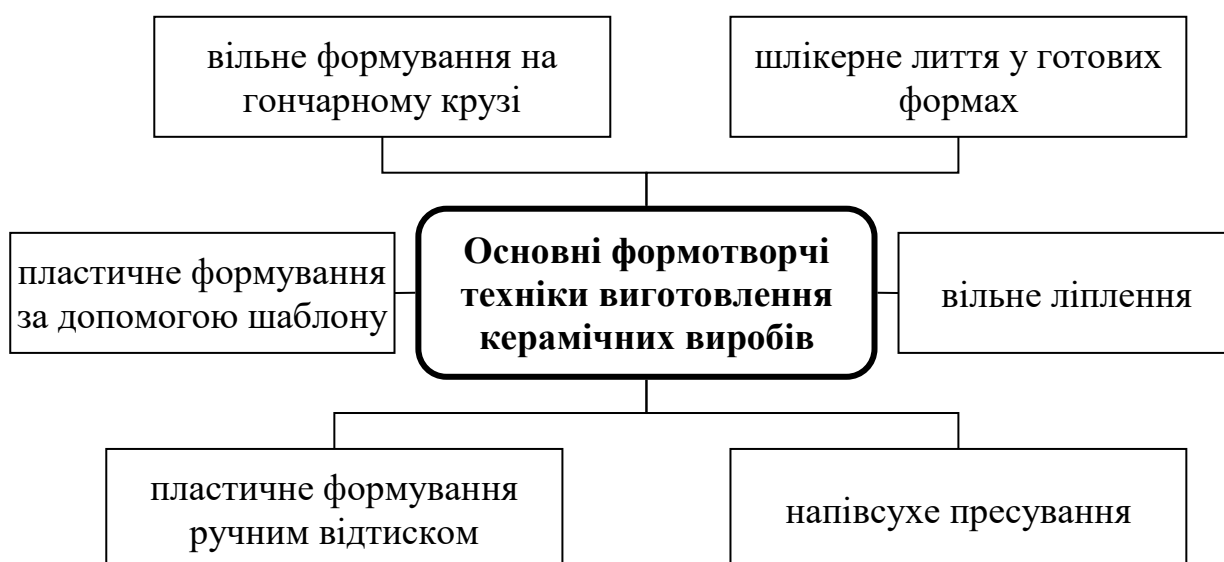


Рис. 3.2. Основні формотворчі техніки виготовлення керамічних художніх виробів

Техніка формування шаблоном (на крузі) у давнину використовувалася при серійному виготовленні тарілочок, мисочок, щоб досягти якнайкращої співрозмірності виробів. У наш час формування спеціальними шаблонами виконують автоматичні або напівавтоматичні верстати на фарфорових і фаянсових фабриках.

У Стародавній Греції (IV ст. до н. е.) вже була відома техніка лиття виробів у форми, які також виготовляли з глини і випалювали. Неглазуровані пористі форми добре поглинали зі шлікеру воду, і на їхній внутрішній поверхні утворювався дещо щільніший шар маси завтовшки 10...14 мм. Після кожної заливки форми треба було сушити на сонці. У XVII ст. цехові майстри, ремісники у Європі знову звернулися до техніки лиття керамічних виробів. Вони прагнули якомога точніше наслідувати, копіювати старовинні керамічні твори. З XVIII ст. форми стали виготовляти з гіпсу, їхня продуктивність була вищою, ніж теракотових. Техніка лиття набула великого значення у XIX-XX ст. як репродуктивний принцип фабричного виробництва.

Техніка відмикання (ліплення) виробів із маси у формах відома з часів античної Греції і Риму. Застосовувалася при виготовленні посуду для щоденного вжитку, світильників, фігурок тощо. У середньовіччі технікою відмикання виробляли кахлі, а сьогодні вона незамінна при виготовленні виробів із шамотної маси.

Пластичне формування ручним відтиском здійснюється за допомогою гіпсових форм. Вони можуть бути відкритими і роз'ємними; відкриті застосовують для формування плоских виробів, роз'ємні – при виготовленні виробів складних форм (посудина, скульптура). Форму заповнюють глиняним тістом і розминають його від центру до країв.

Порівняно недавно винайдена техніка напівсухого пресування із керамічних мас малої вологості. Спочатку цією технікою формували лише керамічні плитки, сьогодні на фабриках виготовляють плоский посуд – тарілки, блюдця, салатники тощо.

Готові вироби після просушування на сонці або в печах випалюють. Основна мета сушіння – надання напівфабрикату необхідної для подальшої обробки механічної міцності.

Випал – одна з найвідповідальніших операцій процесу виробництва, при якій формується черепок з притаманними йому властивостями. Для більшості порцелянових виробів застосовується дворазовий випал: перший – на утель (із вторинним використанням – утилізацією тепла), другий – поливний. Випалення на утель проводиться за температури від 900 °С до 1000 °С, поливний – за температури від 1320 °С до 1450 °С. При першому випалюванні вироби набувають необхідної міцності та здатності сприймати поливи. Після першого випалу виріб кам'яніє і не пропускає води. Якщо він має бути поливаним, то його залишають в печі довше, щоб колір глини став яснішим (тоді його можна

покривати поливою і ще раз випалювати). При другому випалюванні остаточно формуються властивості, відбувається розлив поливи та її зчеплення з черепком.

Випал різних видів кераміки має ряд особливостей. Основні властивості фаянсу формуються на стадії утільного випалу; поливний випал здійснюється за нижчих температур. Напівпорцеляну обпалюють за одноразовою схемою з глазуруванням по сирому черепку, хоча застосовується і дворазовий випал, як для фаянсу.

Випалення майоліки також може бути одно- або дворазовим, але температура випалу ще нижча.

Після випалу охолоджені вироби сортують і піддають різній обробці (шліфують і полірують краї, ніжки, видаляють надглазурне засмічення, видаляють деякі дефекти, миють, сушать), а потім направляють на декорування.

Ще в II тис. до н.е. вміли виготовляти сиву (обдимлену) кераміку, яка в наш час відома як чорна. Створювалася вона шляхом особливого випалу. Готові вироби закладають в горно печі для випалу. В менший отвір «погрібець» - дрова букові, грабові, березові, ясеневі, які мають бути сухими. Температуру в горні доводять до 800 °С. Коли передні вироби у печі вже набувають червоного кольору, отвори з обох боків підсипають землею, а в погрібець підкладаються дрова, і коли вироби стають ясні, горно повністю засипається землею і битими черепками. Поступово охолоджуючись, посуд набуває специфічного чорно-сріблястого кольору. Чим надійніша герметизація печі, тим густішої чорноти набувають вироби. Зміна кольору глини відбувається в результаті складних фізико-хімічних процесів (відновлення окислів заліза до закису заліза, окису вуглецю до чистого вуглецю, часткового відновлення закису заліза до заліза та ін.).

Техніки оздоблення художніх керамічних виробів. Художня виразність керамічних виробів залежить від методу і техніки декорування. Виділяють такі основні види оздоблювальних технік (рис. 3.3):

- декоративні покриття;
- розпис;
- механічне декорування;
- пластично-фактурні техніки.

Декоративні покриття формуються шляхом суцільного або часткового покриття поверхні виробу поливами, ангобами, люстрами, емалями, керамічними фарбами. Декоративні покриття (поливи) – тонкі, легкоплавкі, силікатні сполуки. Це найпростіша техніка для виконання, бо всі живописні ефекти виникають самочинно в процесі випалу, внаслідок хімічних реакцій.

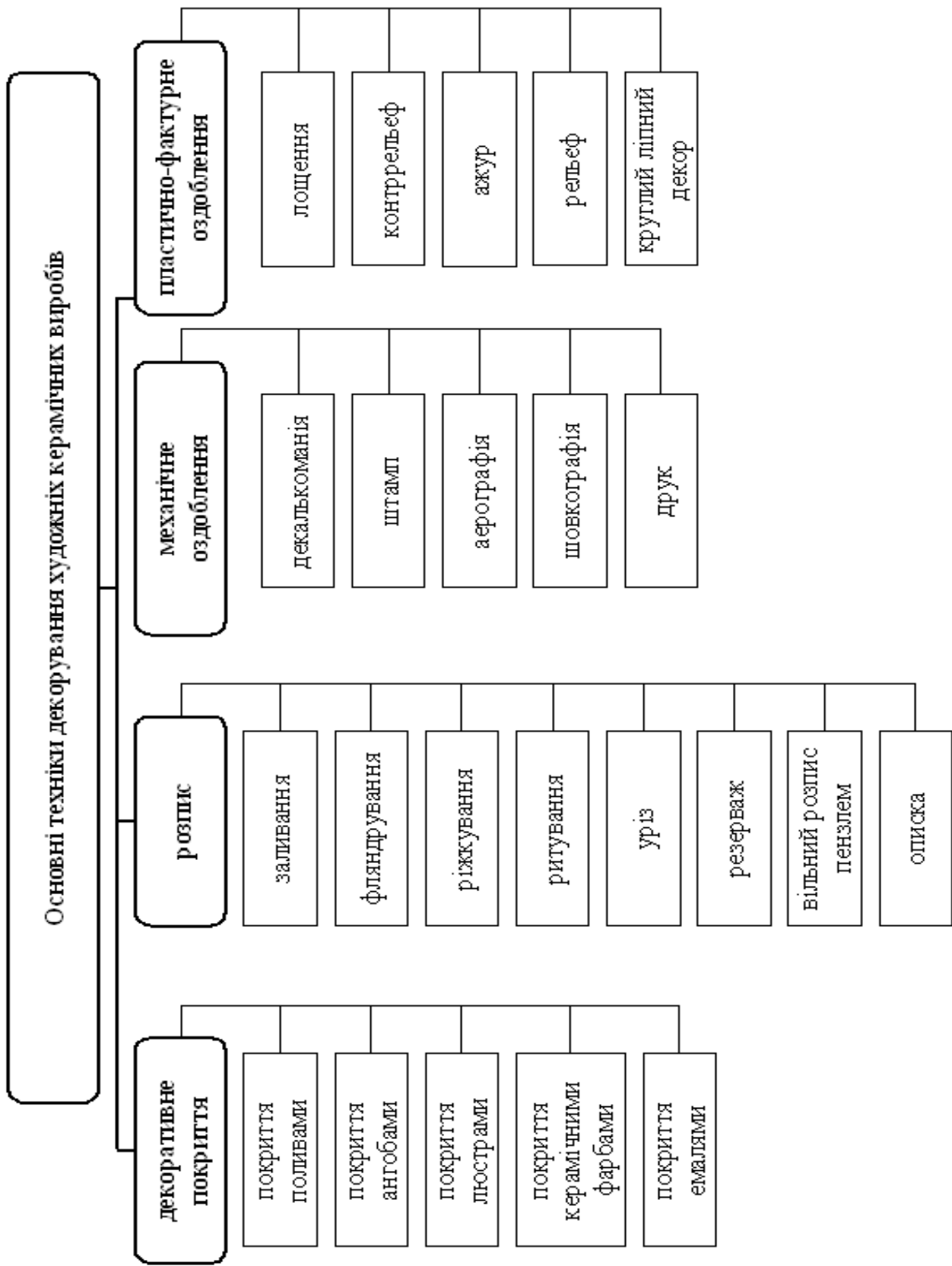


Рис. 3.3. Основні види декорування художніх виробів з кераміки
Деякі декоративні поливи, зокрема люстри, кракле, відомі здавна;

решта винайдені у ХІХ ст. Завдяки визначним успіхам хімії та фізики з'явилося розмаїття склстих полив з багатою палітрою художніх особливостей, різних барв та відтінків.

Матові й напівматові поливи можна визначити як різновид кристалічних, оскільки ефект матовості виникає внаслідок появи на поверхні дрібних кристаликів або пухирців повітря. У матовій поливі цілком відсутній полиск і світлокольорові рефлекси. Ці поливи використовуються для покриття виробів із тонкокам'яних мас.

Кракле утворює сітку дрібних і дещо більших тріщинок, виникає своєрідне відчуття заломлення і розсіювання сонячного проміння.

Райдужні поливи з металевим полиском – так звані люстри. Тонка, надглазурна плівка металевого смоляного мила закріплюється випалом за 700 °С. Металевий відблиск мають поливи, випалені у відповідному середовищі. Наприклад, якщо у поливі міститься окис міді, то на поверхні, виникне металевий відблиск міді. Текучі поливи утворюють ефектні та несподівані поєднання кольорів. Самосвітні поливи також відрізняються особливою декоративністю, мають здатність акумулювати і випромінювати світло.

Крім незначної кількості кольорових полив та емалей у декоруванні керамічних виробів, передусім порцеляни, застосовуються розчини дорогоцінних металів – золота, срібла, рідше платини.

В українській народній кераміці є декілька видів технік розпису: заливання, ріжкування, ритування, уріз, фляндрування, описка, побілка, резерваж, вільний орнаментальний розпис пензлем.

Заливання – керамічний виріб покривають поливою переважно двох кольорів. Обертаючи виріб у різні боки, гончар перемішує поливи між собою, отримуючи своєрідний декоративний ефект. Для покривання використовують найчастіше зелену, коричневу та жовту поливи. Після випалювання декоративний виріб стає подібним до різнокольорового мармуру. Заливання характерне для виробів західних областей України.

Ріжкування – це виконання ріжком з маленьким отвором, у який вставляється гусяче перо або скляна трубочка, контуру малюнка та заповнення утворених площин кольоровими глинами (ангобами).

Ритування – подряпування ще сирого черепка металевую або дерев'яною паличкою. При такій техніці виріб з червоної глини покривається білою глиною. Після того, як вона висохне, ритують жолобки. Проритований візерунок за допомогою ріжка розписується коричневою глиною і

випалюється. Майоліковий виріб малюють підполивними фарбами, вкривають свинцевою поливою і випалюють вдруге.

Уріз – техніка оздоблення керамічних виробів, характерна лише для закарпатської народної кераміки. На стінках сирого виробу, облитого чорною глиною, зрізується ножом верхній шар і оголюється сира глина, після випалу якої одержують жовто-рожевий черепок. Контури орнаменту заповнюють білою, зеленою та червоною глинками, вкривають прозорою поливою. Вироби випалюються один раз.

Фляндрування – на білий фон виробу ріжком наносять краплю густої фарби і, розтираючи її затупленим кінцем дротяної шпильки, створюють фляндрований орнамент.

Описка (ангобування) – давній і простий спосіб розпису керамічних виробів рідкою глиною широкої гами кольорів: від жовтого і цеглясто-червоного до темно-бурого і чорного. Ця так звана фарба, яку гончарі називають опискою, була відома вже майстрам трипільської кераміки. Використання білої глини називають побілкою, а червоної – червінкою.

Резерваж – один із способів фактурного декорування керамічних виробів. Задуманий малюнок наносять на виріб салом, каніфольним милом або воском. Після цього виріб покривають ангобом. Ангоб не пристає до жирної поверхні, і після випалювання на ангобовому фоні з'являється відповідний візерунок.

Розпис – оздоблення живописним декором поверхні керамічних виробів. Фарби наносять пензлем або пером. Розпис буває підполивний і надполивний. Підполивний наноситься на поверхню виробу без поливи, після чого виріб покривають поливою і випалюють. В українській народній кераміці розповсюджений підполивний розпис кольоровими ангобами. При надполивному розписі декор наноситься пензлем на поливану поверхню виробу і виріб випалюється за температури 900 °С. Низька температура випалювання дозволяє використовувати багатоколірну палітру фарб, створюючи різноманітні декоративні ефекти.

В орнаменталі української народної кераміки виявляються ті самі явища, що й у інших видах традиційного народного мистецтва. До найстаріших орнаментів кераміки належать геометричні мотиви: безконечники (схожі на спіраль); ламані та хвилясті лінії; рельєфні валики з накарбованими ямками і прокресленими смугами; зірки; кружечки; трикутники. Кераміку такого виду оздоблення виробляють у Львові, Кременці, Косові, Луцьку, Володимирі-Волинському.

Механічні техніки декорування здебільшого поширені на фарфорово-фаянсових фабриках та використовуються в оздобленні масової продукції. Їх принцип полягає у нанесенні заздалегідь готового малюнку на виріб способом трафарету, відтиску гумової печатки, переведення з паперу тощо.

Найпоширеніша техніка – декалькоманія – друкування одноколірних та багатоколірних зображень на проклеєний папір з наступним перенесенням їх на поверхню виробу, аналогічна дитячим перевідним малюнкам, закріплюється випалюванням. Розрізняють деколь за способом виготовлення – літографську, віддруковану на гумованому папері керамічними фарбами, та шовково-трафаретну деколь, нанесену на паперову підкладку через шовкову сіточку (трафарет). Візерунки, зроблені технікою декалькоманії, мають дещо сухіший і блідий вигляд, бо шар фарби тонший, ніж у розписі вручну.

Техніка шовкографії – безпосередній передрук малюнку на виріб через шовковий трафарет. Малюнок тут виразніший, більше нагадує вільний розпис від руки.

До шовкографії подібна техніка друку. Малюнок спочатку гравірують на дошці, відтискають фарбою на папір, а з паперу переносять на виріб. Зображення нагадує графіку: одноколірний темний контурний малюнок, окремі місця можуть бути заштриховані у вигляді сітки або крапок. Декор буває орнаментальним, але найчастіше – це пейзаж, портрет тощо.

Штамп – одноколірний відбиток на порцеляні за допомогою гумової печатки. Ним найчастіше користуються при роботі темними, насиченими фарбами, золотом, люстрами. Штampi інколи поєднуються з декалькоманією.

Для суцільного або часткового покриття виробів фарбою застосовується аерографія – пофарбування пульверизатором. Аерографія також використовується при виконанні декору трафаретами. Вона дає змогу робити тональні кольорові розтяжки, отримувати проміжні кольори при перекритті основними тощо.

Пластично-фактурне оздоблення у кераміці має такі технічні різновиди: лощення, фактура «ниток», контррельєф, ажур, рельєф і круглий ліпний декор.

До найдавніших фактурних технік декорування гончарних виробів належить лощення – полірування черепка за допомогою дерев'яної палички або камінця. Переважно наносяться вертикальні й скісні смуги. Своєрідна фактура ниток «вовни», «трави» створюється нанесенням тонких кольорових

ниток ангобу (крізь тонку металеву або полотняну сіточку). «Вовняна» фактура використовується з метою досягнення контрасту між гладкою і «кучерявою» поверхнею. Наприклад, декоративний майоліковий посуд скульптурного характеру («баранці», «коники», «ведмеді») інколи оздоблюють цією технікою.

Контррельєфний декор у вигляді відбитків роблять за допомогою штампів. Він розрахований на світлотіньовий ефект.

Ажур, як техніка декорування, уподібнена ажурно-плетеним виробам, зустрічається в порцеляновому і фаянсовому посуді, часто поєднується з рельєфом та розписом.

Інколи для оздоблення майоліки вдаються до пластичних засобів, зокрема, зображення квітів, птахів, тварин і людей виконують в техніці рельєфу (плаского або високого). Рельєфні поливані зображення створюють своєрідну, напружену гру світла та тіні.

Круглий ліпний декор найкраще поєднується з деталями виробу: вушком, носиком, ручкою, накривкою і т. ін. В оздобленні кераміки засобами дрібної об'ємної скульптури мають значення масштаб, образне узагальнення, підлеглість декору функціональній формі. Розписні й пластично-фактурні техніки можуть виступати у різноманітних поєднаннях, збагачуючи декоративність і художню образність керамічних творів.

3.3. Класифікація та асортимент художніх керамічних виробів.

Розвиток вітчизняного виробництва художніх керамічних виробів та формування їх асортименту відбувається в умовах насичення ринку декоративними виробами як вітчизняного, так і зарубіжного виробництва. Типологія виробів художньої кераміки включає сім функціональних груп за призначенням, понад 30 типологічних підгруп предметів і понад 100 типів. Більше половини з них і сьогодні є найнеобхіднішими предметами побуту та громадської сфери діяльності. Унікальні художні вироби створюються в одиничних екземплярах самим автором і мають велику художню цінність. Керамічні художньо-декоративні вироби широкого вжитку виготовляють у вигляді копії з оригіналу серіями чи масово з фарфору, фаянсу, майоліки, тонкокам'яної кераміки, гончарної кераміки та напівфарфору.

За формою вироби поділяються на дві групи(рис. 3.4):

– плоскі – вироби, внутрішня глибина яких не перевищує 25 мм (внутрішня глибина вимірюється від найнижчої точки до горизонтальної площини, що проходить через точку переливу) або відношення внутрішньої

глибини до внутрішнього діаметру найбільшого горизонтального узору не перевищує 0,5;

– порожнисті – вироби, внутрішня глибина яких перевищує 25 мм або відношення внутрішньої глибини до внутрішнього діаметру найбільшого горизонтального узору більше 0,5.

За розмірними характеристиками керамічні художні вироби поділяють на групи:

- порожнисті:
 - мілкі – вироби місткістю до 0,5 л включно;
 - крупні – вироби місткістю більше 0,5 л;
- плоскі:
 - мілкі – діаметром або довжиною до 175 мм включно;
 - крупні – вироби діаметром або довжиною понад 175 мм.

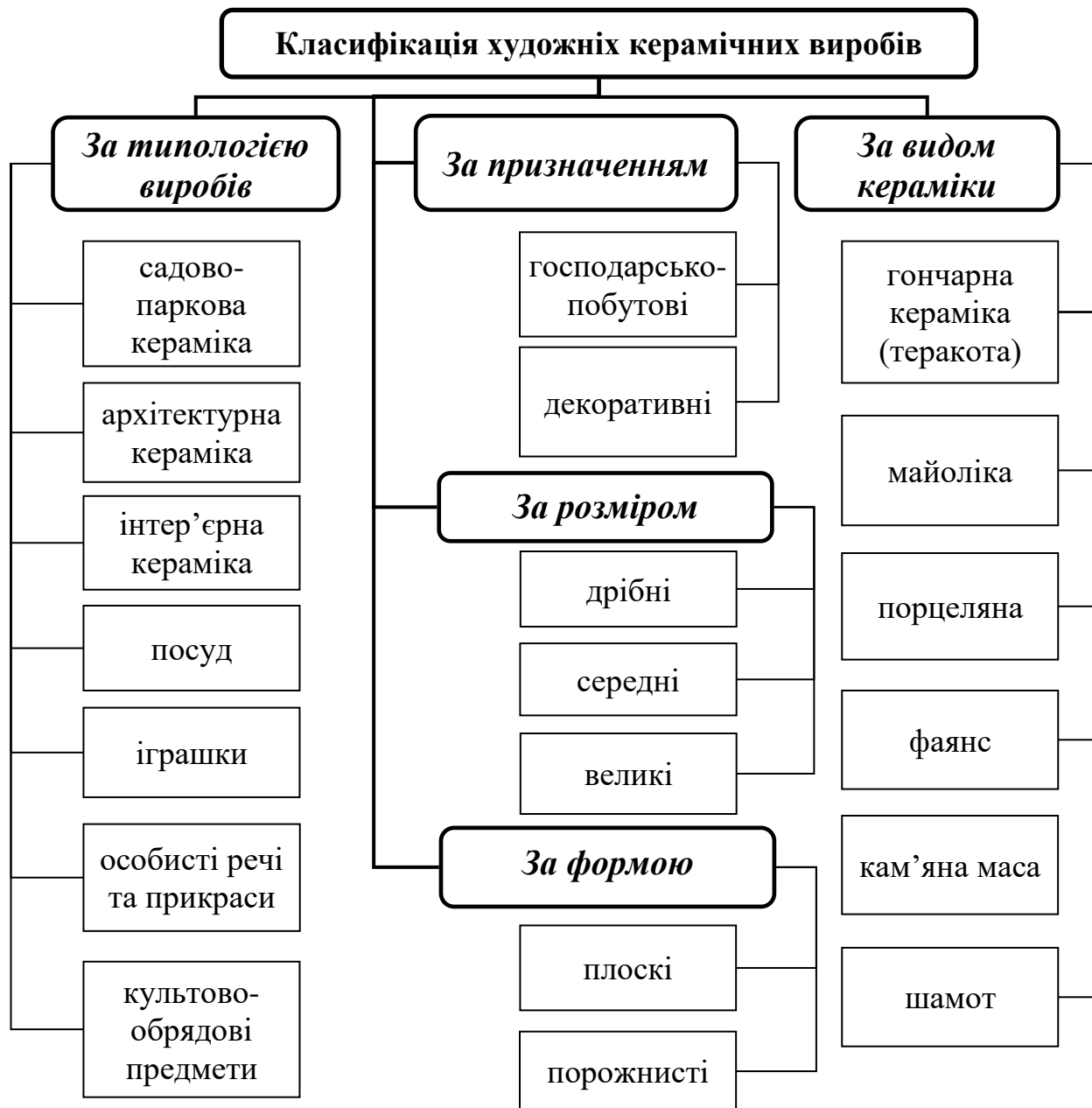


Рис. 3.4. Класифікація художніх керамічних виробів

Декоративні порцелянові та фаянсові вироби різноманітних форм, призначені для прикрашання інтер'єру, за розмірами поділяють на три групи:

- дрібні – вироби діаметром чи довжиною до 175 мм;
- середні – вироби, діаметром чи довжиною від 175 до 250 мм;
- крупні – діаметром чи довжиною понад 250 мм (розміри визначають: для ваз – за висотою; для скульптури – за найбільшим розміром; для настінних тарілок – за найбільшим діаметром).

Гончарні вироби декоративного та утилітарного призначення поділяють

на групи залежно від місткості та товщини стінок виробу:

- дрібні – місткістю до 2 л, товщина стінок 3-6 мм;
- середні – місткістю від 2 до 6 л включно, товщина стінок 4-8 мм;
- крупні – місткістю більше 6,0 л, товщина стінок 6-10 мм.

За призначення усі художні керамічні вироби поділяють на такі групи:

- 1) садово-паркова кераміка;
- 2) архітектурна кераміка;
- 3) інтер'єрна художня кераміка;
- 4) посуд;
- 5) іграшки;
- 6) прикраси;
- 7) культові та обрядові предмети.

Садово-паркова кераміка – вид художньої кераміки, вироби якої виготовляються переважно з шамоту, кам'яної маси і використовуються для художньої організації простору в парках і садах. Відомі такі основні типологічні групи: декоративна пластика, вази, фонтани, декоративні решітки та ін. Цей вид художньої кераміки належить до монументально-декоративного мистецтва.

Архітектурна кераміка – вид художньої кераміки, що оздоблює екстер'єри та інтер'єри громадських будівель.

Типологічні групи: декоративні вставки, панно, розетки, медальйони, стелли, решітки, настінні фонтани, декоративне обличкування тощо.

Інтер'єрна художня кераміка – керамічні побутові предмети, які нерухомо з'єднані з конструкцією стіни, стелі (кахлі й плитки), та порівняно рухомих речей, їх розміщують на підлозі, столі, полиці, підвіконні, прикріплюють до стелі або стіни. Вони виконують певні художні та побутові функції, що дає змогу поділити їх на типологічні групи, підгрупи і типи.

Кохлі – типологічна група керамічних виробів, які служать основним конструктивно-декоруючим матеріалом для спорудження печей. За тектонічною формою розрізняють стародавні посудиноподібні та плиткові кохлі. Пласкі чотирикутні можуть декоруватися рельєфом і розписом.

Світильники – типологічна група художньої кераміки, вироби якої використовуються для освітлення приміщень. Складається з кількох основних типів освітлювальних предметів: стародавні чашки для жиру і середньовічні олійні лампи, каганці, свічники і лампадки, плафони, пишні люстри, бра, сучасне керамічне обладнання для електроосвітлювальних приладів.

Вази – велика типологічна група керамічного посуду, різного за формою і призначенням. Серед сучасних ваз розрізняють дві підгрупи – декоративні

та для квітів. Декоративні вази, часто пишно прикрашені рельєфом або розписом, за призначенням поділяються на типи: для підлоги та для полички. Вази для квітів бувають кількох типів, залежно від величини квітів і характеру букета (низькі, середні, високі тощо).

Підвазонники – типологічна група, функціонально споріднена з попередньою. Це посуд різних форм, призначений для вирощування кімнатних квітів, як правило, з дещо розширеним верхом. Він буває кількох підгруп залежно від величини й характеру кімнатних рослин, їхнього розміщення в інтер'єрі: тарелеподібний, горщики, відроподібний, настінні та підвісні кашпо тощо.

Настінна декоративна кераміка – типологічна група, що включає у себе керамічні вироби трьох основних типів: декоративні тарелі, плакетки і маски.

Туалетні предмети – типологічна група керамічних виробів, які служать місткостями для зберігання кремів, пудри, рідин і т. ін.

Попільничка – тип керамічних виробів, котрий, незважаючи на різноманітність форм, не утворює окремої типологічної групи. Попільнички, як і туалетні предмети вирізняються пишною декоративністю.

Посуд – найхарактерніший вид керамічних виробів, являє собою набір місткостей різного призначення і величини, виготовлений за обертовим принципом на гончарному крузі, шаблоном або відлитий у формах. Чимало видів керамічного посуду мають аналоги серед посуду з дерева, скла, металу, каменю тощо. В історичному аспекті художній посуд поділяється на дві області функціонування – побутовий та обрядовий. Остання нині майже втратила своє значення. Побутовий керамічний посуд буває багато декорований (для святкового столу, прикрашення житла) і менш оздоблений або цілком без прикрас (для приготування їжі, зберігання і транспортування продуктів).

Миски – типологічна група керамічних виробів, які за формою майже збігаються із відповідними типами дерев'яних предметів – миски, тарілки, тарілочки, розетки. Сюди ж входять макітри і цідильники – своєрідні типи, які не зустрічаються серед дерев'яних виробів. Макітра має форму, близьку до миски, але з високими берегами і невеликим дном, використовується для розтирання маку. Цідильник, друшляк також за формою наближаються до миски, мають дірочки для проціджування страви.

Горщики – найважливіша типологічна група предметів посуду великих місткостей з одним або двома вушками, використовувалися для приготування і зберігання їжі. До групи входять такі типи: горщики, гладуни, дзбанки (жбани). Горщики бувають кулясті або із зміщенням максимальної опуклості під вінця. Гладущик (гладун, глек) порівняно із горщиком має

значно стрункішу форму, помітно окреслюється тулуб і шийка, дві ручки, переважно застосовується для зберігання молока. Дзбанок має витонченішу форму, вужчу шийку і горловину, порівняно із гладуном, та одне вушко, використовується для перенесення рідин. На основі форм горщика і дзбанка, з доповненням їх носиками та накривками, розвинулися нові типи посуду – чайник і кавник. Чайник переважно має низьку, присадкувату форму, тоді як кавник, навпаки, струнку. Бабник нагадує горщик із розширеним догори верхом, служив для випікання білого солодкого хліба – бабки, поширений на Західному Поділлі, на Прикарпатті.

Близнюки – типологічна група посуду для перенесення їжі, два невеликих горщики, з'єднані кільцем-ручкою. Значно рідше зустрічаються «трійнята» і «чвурнята». Вони мають аналогію серед бондарного посуду.

Ринки – невисокий посуд з пласким або ледь округлим дном на трьох, чотирьох ніжках, мають ручку-держак. Ринки використовували для смаження, приправ тощо. З кількох маленьких, суцільно з'єднаних риночок складається пампушниця – посудина для випікання пампушок.

«Персневидний» посуд – типологічна група для зберігання і носіння міцних напоїв. До неї входять два типи: колач (куманець) і плесканка (баклага). Колач має бубликоподібну, порожнисту форму, чотири ніжки, які утримують його у вертикальному положенні, вгорі маленьку шийку та два вушка з боків для протягування пасочка. Навіть без оздоблення силует і форма куманця вигідно вирізняються декоративністю.

Плесканка – пласка циліндрична посудина з такими ж ліпними деталями, що й у куманця (ніжки, вушка, шийка з отвором та накривкою).

Банька – тип кулястого посуду з вузькою витягнутою шийкою і ручкою для ношення. Використовували для зберігання і транспортування вина, олії тощо. Залежно від призначення баньки бувають різної величини та місткості.

Барильце – тип посуду, що формою нагадує бондарний однойменний предмет для зберігання рідин. Зустрічаються з широкою або вузькою шийкою, з ніжками або без них.

Флакон, пляшка – типологічна група циліндричного або призматичного посуду для рідини, їхні форми запозичені з давніх гутних виробів.

Горнята – типологічна група малих предметів для пиття рідини: води, молока, квасу, чаю, кави тощо. Залежно від форми розрізняють три типи: горнята (циліндричні), бокали (циліндрично-опуклі), чашки (сферичні).

Баклага (плесканка) – має дисковидну сплющену форму-основу, низьке вузьке горло, що завершує дископодібну форму виробу. Може бути на одній широкій ніжці або на чотирьох маленьких ніжках, які забезпечують баклазі стійке вертикальне положення. Має столове і декоративне призначення.

Тиква – вузькогорлий вид посуду з масивним тулубом овальної форми, стійким дном, з ручкою або без неї. Використовується для зберігання рідин.

Глечик (глек) – найпоширеніший посуд для рідин. Глечики бувають різні за формою тулуба, пропорціями: приземкуваті, овальні, видовжені. Вони можуть бути широко- і вузькогорлі. Їх спільною особливістю є вузьке рівне денце, одна ручка. Горло має злив. Цей вид посуду щодо застосування і форми має різні назви – млічник, пивняк, кулак, товкан, довган, гладушка, гладун, гладущик тощо.

Дзбан, дзбанок – глековидний посуд для води, квасу, молока. Має витонченішу форму, вужчу шийку і горловину порівняно з глечиком та одне вушко для перенесення рідин. Дзбани на Бойківщині називають куршілі. Вони застосовуються для зберігання напоїв і бувають місткістю від двох до п'яти літрів. Мають одне вухо і стоять на чотирьох ніжках. Деякі куршілі мають в шийці сито, через яке цідять спеціально приправлену горілку.

Глек-носатка – глечик з носиком, через який виливається рідина. Призначається для рідин. Виробництво такого посуду відновлюється.

Куманець (колач) – фігурна посудина для напоїв. Походить від баклаги, але має центральний отвір у тулові. Може бути з ручкою, з носиком, маленькими бічними вушками, на одній або чотирьох ніжках. Часто використовується як декоративний посуд, користується високим попитом серед туристів.

Фігурний посуд – типологічна група декоративного посуду, яка тепер рідко використовується. Найхарактерніші типи – півні, барани, леви, антропоморфні фігурки та інше. Їх виготовляють технікою ліплення на основі точених форм: горщика, дзбанка, барильця, плесканки тощо.

Лембик – зооморфний (у вигляді баранця, коника, півня, лева та ін.) керамічний посуд для рідини.

Лембик виконує також декоративну функцію в інтер'єрі, символізує родинний добробут, заможність. В наш час різноманітні форми лембиків продовжують розвиватися у творчості професійних художників.

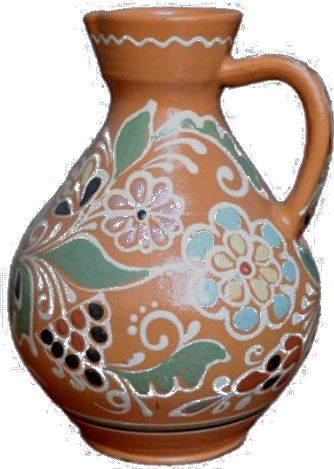
Баран, баранчик, баранець – найпоширеніший в Україні вид традиційного керамічного посуду для напоїв, відомий ще з XV ст. Це посудина у вигляді барана. В давні часи використовувався як весільний посуд. У сучасному побуті виконує суто декоративну функцію. Виготовляється майже всіма підприємствами художньої кераміки України. Зберігаючи традиційну гончарну основу предметної форми посуду, звичайні глечики трансформуються у цікаві скульптури-посудини.



глек



куманець



тиква



банька



дзбанок



лембик



баранець

Рис. 3.5. Види керамічного декоративно-утилітарного посуду



опішнянська



косівська



покутська (вишнева)



волинська (чорнодимлена)



Подільська



Васильківська

Рис. 3.6. Кераміка різних регіонів України

Культові та обрядові предмети – вид виробів художньої кераміки, пов'язаний з обладнанням культових споруд, застосовується у релігійних

обрядах. До нього входять такі групи й типи предметів: канделябри, кадильниці, кропильниці, іконки, хрести, свічники тощо. У канделябрах і кадильницях керамічні деталі цікаво поєднуються з металевими. Керамічні іконки виготовляли відтискуванням плоскорельєфного зображення або розписом на плитках від величини кахлі до менших розмірів (у кільканадцять квадратних сантиметрів). Хрести здебільшого були напрестольні – з розп'яттям або зображенням сцен страстей.

Свічники – типологічна група, що складається з двох типів: свічник одинарний і трійця. Трійці інколи прикрашували ліпною рельєфною пластикою на зразок аналогічних дерев'яних виробів.

Писанки – тип керамічних творів, які формою і розписом нагадують (моделюють) розписане яйце, їх магічне та обрядове значення до кінця не з'ясоване.

Іграшки – вид керамічних виробів, які відзначаються малим масштабом і функціонують як забавки для дітей. Відомі такі основні типологічні групи: тарахкальця, свищики, посуд і фігурки.

Посуд – типологічна група іграшок для дітей, наслідуює найпоширеніші в побуті предмети – мисочки, тарілочки, горщики, глечики, горнята, близнята тощо, їх виточують на крузі й оздоблюють розписом.

Свищики – типологічна група керамічних іграшок, ліплених рукою, налічує кілька своєрідних типів: пташки, коники, ляльки, вершники, дитина в колисці, танець і т. ін.

Фігурки – типологічна група іграшок, яка дублює деякі типи з попередньої групи, однак має найрозгалуженішу номенклатуру типів пташок, тварин і людей.

Тарахкальця – тип іграшок у вигляді порожнистої кульки, в яку вміщують камінчики. Відомі керамічні тарахкальця, так звані «хихички» із Старої Солі на Львівщині, орнаментовані солярними мотивами.

Прикраси – вид керамічних виробів, які не набули значного поширення. Його типи переважно повторюють відомі типи прикрас із дорогоцінних металів і каміння: намисто, сережки, кліпси, брошки, кулони, ґудзики тощо.

3.4. Особливості керамічних виробів різних регіонів України.

Характерні особливості народної кераміки різних регіонів України сформувалися протягом XVIII-XIX ст. Кожному з сучасних осередків художніх керамічних промислів притаманний свій стиль оздоблення виробів.

За регіонами виготовлення розрізняють такі осередки: на Київщині – дибинецька кераміка, Чернігівщині – ічнянські кахлі, Поділлі – подільська

кераміка, в західних районах України – косівська, закарпатська, буковинська, кераміка Львівщини, на Полтавщині – опішнянська кераміка. Центрами збереження народної автентичної кераміки в Україні є: на Київщині – Дибинці, Васильків, Канів, Нові Петрівці, Моринці, Гнилець; на Полтавщині – Опішня, Хомутець, Комишня; на Чернігівщині – Ічня, Городня, Короп, Ніжин, Олешня, Кролевець, Шатрищі; на Поділлі – Бубнівка, Бар; на Західній Україні – Косів, Коломия, Ужгород, Хуст, Ольхівка, Дубовинка; на Харківщині – Ізюм, Просяне, Нова Водолага; на Волині – Рокита, Дубровиця та ін. Вироби цих гончарських центрів мали спільні риси, але водночас і локальні особливості. Репрезентаційними видами української кераміки є косівська, опішнянська, волинська димлена та васильківська.

Косівська кераміка. Це переважно майолікові вироби, для виготовлення яких використовують червоні глини місцевих родовищ. Для їх покриття широко використовують кольорові ангоби та поливи переважно коричневого, жовтого, зеленого кольорів. Відмінною ознакою косівської кераміки є видимі патьоки ангоб. В орнаменті переважають рослинні узори та зображення птахів, дещо менш популярні геометричні орнаменти.

На окремих видах посуду чи інтер'єрних виробах зустрічаються розписи на побутову тематику.

Майстри Косова створили високохудожню техніку гравірованого розпису, оригінальної формі кахлі, світильники, розписні миски і багато інших неповторних виробів. Основна техніка оздоблення гуцульської кераміки – «ритування» або «гравіювання» – це розпис покритого білою глиною і підсушеного виробу. Після першого випалювання у гончарній печі на виріб наноситься розпис білою, зеленою, жовтою, рідше синьою фарбами. Виріб покривається прозорою поливою і випалюється вдруге. Така техніка є унікальною і єдиною у світі. Типологія виробів досить широка: інтер'єрні панно, анімалістична скульптура, посуд, іграшки, кахлі для печей.

Опішнянська кераміка. Це гончарні (теракотові) вироби, які мають тонкий та гладкий червоно-жовтий черепок, виготовляються переважно вручну. Характеризуються ці вироби ретельною обробкою. Розпис опішнянських виробів має здебільшого рослинний орнамент: квіти, грона, колоски, гілки у вигляді букетів та віночків. Характерними рисами є світло-жовтий колір візерунка, виконаний природним кольором глини, на червоно-коричневому, білому або зеленому фоні. Колір візерунка посилюють контрастами блакитного, темно-коричневого, яскраво-зеленого, синього або чорного і поливають прозорою поливою. Кераміку розписують переважно великим рослинним орнаментом, що складається з нескладних геометричних

мотивів, без різких ламаних ліній. Форма квітів умовна за формою, часто близька до українських настінних розписів. Типологія виробів: іграшки, дрібна пластика, посуд, утилітарні вироби та сувеніри.

Васильківська кераміка характеризується використанням високоякісних світлих глин. Розпис виконується переважно на білому, червоному чи рожевому фоні, характерними є зображення рослин з рисочками та крапками. Типологія васильківських виробів: переважно повсякденний посуд, іграшки, фігурний посуд та оригінальні блюда.

Волинська та гаварецька чорнодимлена кераміка – один з видів кераміки, випаленої за спеціальною технологією – без доступу повітря. Її ще називають: чорнолощена, чорна, сива, задимлена, закурена кераміка. Чорна кераміка виготовляється зі спеціальної глини на гончарному крузі. Далі вироби вигладжують спеціальним камінцем, який походить з того ж родовища глини; ним також «виписують» на них орнаменти. Після випалювання вигладжена поверхня має темно-сріблястий, а не вигладжена – чорний колір.

В Україні одним з найвідоміших промислів чорнодимленої кераміки вважається гаварецька та волинська кераміка. Для Волині є характерною кераміка сірого, чорного, синьо-чорного кольорів – сиваки. Їхній декор складався з різноманітних ліній, що утворювали своєрідні візерунки – сосонки, стовпчики, ялинки, клітини. Типологія виробів: переважно посуд та інтер'єрні вироби.

Подільська кераміка характеризується вогнево-червоним тлом та оригінальною орнаментикою – пишні квіти, гілки з плодами, грона винограду. Посуд деяких чернігівських майстрів оздоблювався специфічною технікою бризок і патьоків.

3.5. Вимоги до якості керамічних товарів.

Художні керамічні побутові товари використовуються для задоволення матеріальних і духовних потреб людини. Керамічні вироби народних художніх промислів повинні виготовлятися відповідно до вимог стандартів і відповідати зразкам-еталонам. Допускається виготовлення виробів шляхом тиражування затвердженого зразка методами лиття, ручного формування на гончарному крузі, механічного формування та ліплення. При виготовленні виробів допускається їх варіативне виконання по формі.

Для виготовлення керамічних художніх виробів застосовуються такі основні види сировини і матеріалів: глина, пісок кварцовий, перліт, нефелін; каолін; сода кальцинована; кислота борна. Допускається використання іншої сировини, якщо це не погіршує зовнішній вигляд виробів. Рецептури

глинистих мас для виробів, що контактують з продуктами харчування, узгоджують санітарно-епідеміологічними службами.

Споживні властивості керамічних виробів обумовлені природою та властивостями кераміки, рівнем проектування та виробничого виконання, призначенням виробів. Узагальнене угруповання споживних властивостей для усіх керамічних виробів є однаковим, проте, на рівні одиничних показників властивостей є деякі особливості, зумовлені специфікою властивостей керамічних матеріалів, об'ємно-просторовим та декоративним виконання виробів, їх призначенням.

Функціональні властивості обумовлені, насамперед, раціональністю та функціональною відповідністю форми, розмірів і конструкції виробу своєму призначенню. Так, споживні властивості інтер'єрних виробів, дрібної пластики дещо відрізняються від властивостей керамічного посуду та садово-паркової архітектури.

За формою усі керамічні вироби повинні відповідати еталонам, форма виробу повинна забезпечувати відповідність утилітарним та естетичним вимогам. Лінійні розміри, способи оформлення та інші особливості виробів повинні бути передбачені в технічному описі на конкретний виріб чи групу виробів. Допустимі відхилення від номінальних лінійних розмірів чи номінальної місткості не повинні перевищувати $\pm 8\%$.

Керамічні вироби повинні мати кольоровий гладкофарбований або розписаний ангобами пористий черепок з гладкою або рельєфною поверхнею, покритою безколірними або глухими поливами. Допускається застосування матових і спеціальних полив, а також часткова або повна їх відсутність (наприклад, для виробів з шамоту) на поверхні декоративних виробів та виробів спеціального призначення.

Декоративний розпис виробів проводиться вручну без застосування трафаретів і передбачає різноманітність композицій, орнаменту та кольорових рішень.

Розлив поливи (глазурі) на поверхні виробів повинен бути гладким і рівномірним; матовість, яка погіршує товарний вигляд виробу, не допускається. Глазур повинна добре з'єднуватися з черепком. Спучування, бульбашки, відшаровування поливи та ангобу не допускаються. Глазуроване покриття внутрішньої поверхні виробів господарського призначення має бути термо- та хімічно стійким, стійким до різких коливань температур. Виріб повинен витримувати без цеку не менше трьох теплосмін.

Вироби повинні бути міцними та не мати тріщин, повинні бути добре обпаленими та при легкому постукуванні дерев'яною паличкою видавати чистий звук.

Для виробів різних груп за призначенням показники функціональних властивостей значно різняться. Так, наприклад, для керамічного посуду важливим показником є функціональний кут посуду, який визначається співвідношенням діаметра верхнього отвору до максимальної висоти виробу. Функціональний кут – це кут нахилу посудини, при якому відривається перша крапля рідини. Так, для чашок, кухлів, бокалів він становить 11, 13, 16°; для чайників, молочників і глечиків – 16°, для тарілок – 5°. Приставні деталі виробів повинні мати міцне кріплення з основним виробом і витримувати разове навантаження, яке вдвоє перевищує вагу води, що заповнює виріб. При нахилі виробу на 70° закривка не повинна випадати. Зливний отвір повинен бути виконаний так, щоб рідина витікала струменем, а не підтікала на корпус виробу.

Зворотний бік настінних виробів, основа виробів, ніжка, п'єдестал повинні бути ретельно зачищені та зашліфовані, краї виробів повинні бути закругленими та гладкими.

Виріб, встановлений на горизонтальній площині повинен бути стійким, за винятком виробів, призначених для підвішування. Зазор між дном виробу і рівною поверхнею, на яку встановлено виріб, не повинен перевищувати 2 мм.

Для садово-паркової кераміки визначальним показником є міцність та атмосферостійкість матеріалу виробу.

Для декоративно-утилітарних художніх керамічних виробів важливим показником є термостійкість. Термічна стійкість – це здатність виробу, не руйнуючись і не знижуючи міцність, витримувати різкі багаторазові та значні коливання температури (теплові удари). Показник термостійкості визначає сферу використання керамічних виробів і залежить як від фізико-хімічних, фізико-механічних властивостей матеріалу, так і від розмірів та форми виробів. Термостійкість для різних видів керамічних виробів становить:

- для посуду термостійкість повинна бути не менше 150 °С;
- для виробів інших груп – не менше 130 °С.

Для декоративних інтер'єрних виробів та виробів архітектурно-садової архітектури термічна стійкість не регламентується.

Для художніх виробів з фаянсу та порцеляни важливим показником якості є білість матеріалу. Визначається даний показник за силою відбитого поверхнею виробу світлового потоку порівняно з білістю барієвої пластинки (Ba_3O_2), білість якої умовно прийнята за 100 %. Цей показник враховується при встановленні сорту готових виробів. Для звичайного фарфору I сорту білість становить не менше 64 %, а для II сорту – 58 %. Вироби з кісткового фарфору мають білість черепка 80...81 %. Вона залежить від чистоти

сировини і, в першу чергу, від кількості введеного каоліну та його чистоти. Білість знижується за наявності в масі фарфору оксидів заліза, титану, марганцю, хрому та співвідношення оксидів заліза і титану.

Просвітлюваність фарфору визначається відношенням кількості світла, яка проходить через фарфор певної товщини, до кількості падаючого на нього світла. При проходженні світлових променів через черепок інтенсивність потоку знижується завдяки поглинанню світла матеріалом і розсіюванню світла поверхнею виробу. Здатність фарфорового черепка просвітлюватись високо цінується в художньому фарфорі. Просвітлюваність залежить від структури фазового складу та товщини стінок виробів. Просвітлюваність для виробів товщиною черепка не більше 2,5 мм повинна бути для виробів I сорту не менше 30 % і для II сорту – не менше 15 %.

Водопоглинання керамічних виробів господарського призначення не повинно перевищувати 15 %. Вироби господарського призначення повинні бути водонепроникні.

Ергономічні властивості характеризують відповідність керамічних виробів антропометричним, фізіологічним та психофізіологічним особливостями людини, що визначає зручність користування цими виробами. Незручність в користуванні виявляється в разі невідповідності розмірів, форми, конструкції виробів фізіологічним і психофізіологічним властивостям людини, тобто силовим затратам на тримання, підняття, перенесення виробів. Крім того, ергономічні вимоги стосуються гігієнічних властивостей керамічних товарів, тобто норм виділення шкідливих речовин та можливості очищення від забруднення у процесі їх використання.

Поверхня виробів господарського призначення, дотична до харчових продуктів, повинна бути нешкідливою. Внутрішня поверхня виробів, що контактують з харчовими продуктами, не повинна виділяти свинець в харчові продукти.

Важливою ергономічною вимогою є нешкідливість керамічних фарб та полив. Рівень забруднення і очищення залежить від наявності глазурі та різних приставних деталей й інших прикрас тощо. Вироби з гладкою блискучою поверхнею значно менше забруднюються і легше очищуються, ніж вироби з шерехатою поверхнею та приставними деталями. Верхній діаметр порожнистих виробів повинен бути таким, щоб вироби можна було легко мити рукою чи іншими засобами. Для керамічних виробів нормується вміст токсичних елементів та радіонуклідів у матеріалі-основі та фарбах і поливах, які застосовуються (токсичними є оксиди і солі деяких важких металів, наприклад, свинцю). Нешкідливим вважається посуд, при кип'ятінні якого в 4%-ному розчині оцтової кислоти протягом 30 хв не виділяються

сполуки свинцю. Всі матеріали для виготовлення посуду, іграшок та прикрас (маси, поливи) повинні бути допущені Міністерством охорони здоров'я. Внутрішні поверхні виробів, що стикаються з харчовими продуктами чи шкірою людини, не повинні виділяти свинець і кадмій в кількості вище норми: для плоских виробів – свинець і кадмій – по 1,7 мг/дм²; для порожнистих виробів, середніх і дрібних – відповідно 5 і 0,5; крупних – відповідно 2,5 і 0,25 мг/дм².

Стан поверхні (наявність кутів, виступів, важкодоступних місць) також характеризує гігієнічність виробів, так як визначає легкість догляду за ними.

Естетичні властивості керамічних побутових товарів характеризуються показниками цілісності композиції, раціональності форми, інформативності та досконалості виробничого виконання виробу. Цілісність композиції характеризує загальне просторове вирішення форми, її декоративність, художньо-конструктивне вирішення, а також пропорційність форми з характерними для неї масштабністю, контрастністю, гармонійністю композиції. Раціональність форми виробу проявляється в функціонально-конструкторській суті виробу через логічність просторового і декоративного вирішення форми та її елементів, відповідність пластики форми властивостям керамічного матеріалу та технології його обробки. Досконалість виробничого виконання характеризує вимоги до технології виробництва (формування, глазурування, декорування) виробів з метою отримання виробу хорошого товарного вигляду, без наявності дефектів зовнішнього вигляду.

Основними показниками естетичних властивостей для керамічних виробів є: білість та просвітлюваність для порцелянових та фаянсових виробів; ступінь досконалості форми і декору; блиск поливи чи фарбового покриття; ступінь цілісності композиції; точність відтворення зразка-еталона; складність орнаменту чи малюнку оздоблення; складність форми виробу; показник досконалості виробничого виконання.

Надійність в експлуатації – важлива вимога до керамічних побутових товарів, яка визначається їх довговічністю та збереженістю. Довговічність виробів залежить від фізичного та морального зношування, зумовлених як особливостями будови їх черепка, конструктивного вирішення, так і погіршенням утилітарних та естетичних властивостей. Збереженість керамічних виробів має важливе значення при їх транспортуванні та зберіганні. Вони при цьому повинні залишатись високоякісними, з комплексом всіх споживних властивостей, які були сформовані в процесі виробництва.

Ремонтопридатність та безвідмовність для керамічних виробів нехарактерні, а їх довговічність проявляється через фізичну та моральну зносостійкість. Показником фізичної довговічності є термін служби виробів до граничного стану, тобто до появи критичних дефектів (відрив ручки, носика, відшарування глазури та ін.). Показником моральної довговічності є термін служби виробу до моменту появи аналогічного виробу з новими утилітарними або естетичними властивостями. Оптимальним варіантом є відповідність фізичної та моральної довговічності виробів. В даний час для більшості керамічних виробів художніх народних промислів моральна довговічність значно перевищує фізичну.

Оцінку якості керамічних виробів проводять інструментальним та органолептичним методами. Органолептичним методом встановлюють наявність зовнішніх дефектів та відповідність виробів вимогам стандартів та інших нормативних документів. Інструментальним методом визначаються такі показники: термічна та хімічна стійкість поливи і декору, щільність і водопоглинання, білість та просвітлюваність (для фарфорових виробів); стійкість на горизонтальній поверхні; міцність кріплення приставних деталей та елементів для підвішування виробів; наявність скритих тріщин та ін.

Для перевірки цих показників при приймальному контролі в торговельній мережі відбирають таку кількість виробів:

- для керамічних виробів: для зовнішнього огляду і перевірки розмірів – 1 % від партії, але не менше 10 однойменних виробів кожного розміру і сорту; для випробувань на водопоглинання, термічну стійкість та водонепроникність – по 3 вироби для кожного виду випробування;
- для порцелянових та фаянсових декоративних виробів: залежно від розмірів партії, але не менше 2 одиниць;
- для гончарних декоративних та утилітарних виробів: 3 % від партії, але не менше 10 штук.

Партією вважають будь-яку кількість виробів, виготовлених з одного матеріалу та незмінного технологічного режиму, з одним супровідним документом про якість. При незадовільних результатах перевірки хоча б за одним показником проводять повторну перевірку подвоєної кількості виробів, взятих від тієї ж партії. Якщо при повторній перевірці хоча б один виріб не буде відповідати вимогам відповідного стандарту, партія бракується.

Недопустимими дефектами у керамічних виробах є плішини, збирання глазури на лицьовій поверхні, вигарки, задувка, а також такі дефекти декорування, як перепалення і недопалення фарби та деколі, скипання фарби, відшарування фарби.

Не допускаються «підрив» всіх приставних деталей, незаглазовані односторонні тріщини і подряпини, матовість глазурі, сухість поливи, цек (для фаянсових виробів), сліпиш (для виробів I сорту), вигарки і закопченість.

Маркування керамічних виробів, які виготовлені на підприємствах художніх промислів або виробничих підприємствах, наносять штампуванням керамічною фарбою з долальшим випалом або холодним способом, або наклеюванням етикетки. На дні виробу може наноситись товарний знак, сорт (червоний колір - I сорт, зелений - II сорт).

Маркується також споживча, групова і транспортна тара, в якій вказують:

- найменування виробника, його товарний знак;
- найменування виробу;
- кількість продукції в одиницях упаковки;
- артикул, сорт;
- дата упаковки та номер пакувальника;
- позначення стандарту на конкретну продукцію.

Для пакування посуду використовують споживчу тару: коробки з картону, паперу та комбінованих матеріалів, полімерні матеріали; ящики дерев'яні, з гофрованою картону; допоміжні матеріали: папір обгортковий і прокладний, макулатуру паперову та картонну, картон гофрований, стружку дерев'яну, траву морську висушену, шпагат технічний або паперовий.

Упаковують керамічні вироби одного найменування (за виключенням чашок з блюдцями чи бокалів з блюдцями, які упаковують разом), розміру, форми, сорту і декорування. Чашки і блюдця повинні бути загорнуті в папір через один виріб, а потім по 2-4-6 штук в пакет ручками всередину чашок. Чайники, кавники, цукорниці, маслянки повинні бути обгорнуті папером по одному виробу. Допускається упаковка до десяти виробів разом, при цьому кожний виріб повинен бути попередньо загорнутий. Маса брутто групової упаковки не повинна перевищувати 20 кг.

Художньо-декоративні вироби і подарункові вироби упаковують в індивідуальні коробки або подарункову тару, строго фіксуючи їх положення.

Зберігають керамічні вироби в сухих, провітрюваних приміщеннях, оберігаючи їх від впливу атмосферних опадів і забруднень. Вироби розміщують на стелажах, при цьому враховують вид, сорт декорування тощо.